

**MIKE BERG**

**BURAYA  
NASIL  
GELDİK?**

**25.05.2024**

**YUNT**

**25.08.2024**

**MIKE BERG**  
**BURAYA NASIL GELDİK?**

Bu kitapçık, Mike Berg'ün  
25.05 – 25.08.2024 tarihleri arasında  
YUNT'ta gerçekleşen "Buraya Nasıl  
Geldik?" sergisine eşlik etmektedir.

YUNT Ekibi:  
Kurucu Direktör  
Muratcan Sabuncu

Sanat Danışmanı  
Sergen Şehitoğlu

Seminer ve Konuşmalar  
Akademik Danışmanı  
Prof. Dr. Eva Şarlak

Mekân ve  
Etkinlik Sorumlusu  
Hilal Dökmen

Fotoğraflar:  
Zeynep Fırat

Görsel İletişim  
ve Kitapçık Tasarımı:  
Dilara Sezgin

R. Gülşen Tatlısumak'a  
değerli katkıları için  
teşekkür ederiz.

# MIKE BERG

## BURAYA NASIL GELDİK?

25.05–25.08.2024

**YUNT**





# BURAYA NASIL GELDİK?

GİZEM GEDİK

*Her gerçek biçim, bir dünyadır.\**

Kazimir Maleviç

Hafızanın bulanıklığını ve zamanın akışını vurgulayan "Buraya nasıl geldik?" sorusu, sonsuz bir hız içinde yaşama ve üretme kaygısıyla ilerleyen günümüz insanına oldukça tanıdık gelebilir. İçinde unutmayı ve hatırlamayı (postmodern amnezi)\*\*, ironiyi, içe dönük değerlendirmelerle geçmişe bakmayı barındıran, kendini konumlandırma çabasıyla zaman olgusundan giderek uzaklaşan bireyin küçük boşluklarda kendine yönelttiği haklı bir sorudur bu. Bu kez yaşamını ve çalışmalarını New York, Cheney

[Washington] ile İstanbul arasında sürdüren Mike Berg'ün yeni kişisel sergisinin başlığı olarak karşımıza çıkan ifade, ilk bakışta sanatçının iki coğrafya ve kültür arasında yaşadığı deneyimlerin, sanat üretimindeki durakların, yaşadığı kentlerin dönüşümünün, çevreye dair çeşitlenen algısının ve içine giderek yayıldığı zamanın birbiriyle bütünleşmesini çağırıştırıyor. Üstelik sanatçı, bu soruyu kapsayıcı bir şekilde "biz" diliyle soruyor; bir topluluk bilinciyle, kendisiyle birlikte yol alan, değişen ve gelişen, zamana ve dönüşüme tanıklık eden herkesi yanına alarak. "Biz" olma duygusunun eserlerin kavramsal arka planında yer almasının dışında somut bir önemi de var. Berg, çalışmalarının ortaya çıkışında hem döküm, montaj, dokuma gibi el işçiliğini içeren süreçlerde, hem de modelleme gibi dijital aşamalarda birlikte çalıştığı zanaatkarları, programcıları ve hatta hayatına düşünsel düzlemde etki eden sanatçıları, yazarları, düşünürleri her zaman eşlikçileri olarak görüyor.

Çoğunlukla metal heykelleriyle, bunun yanı sıra kâğıt işleri, desenleri ve geometrik kilimleriyle tanınan Mike Berg'ün sade kompozisyonları, her ne kadar sessizlikleri ve sembolizmden uzak, mütevazı duruşlarıyla var olsalar da sanatçının serilerini ve sergilerini adlandırma biçimi, özgün düşünce yapısını anlamak adına yeni yollar sunuyor. Özellikle son yıllarda gerçekleştirdiği kişisel sergilerinden bazılarında kullandığı "Günler ne içindir? – Günler yaşadığımız yerdir", "The ship that sailed [Yola çıkan gemi]", veya "İkna" gibi bireysel ve toplumsal çağrışımlı başlıklar, insana veya topluluklara dair süreçlerle birlikte, hafıza ve mekâna

yönelik çeşitli sorgulamaları da içeriyor. Sade bir anlatı ve metaforik tınılarla birçok düşünce yolunu açabilecek nitelikteki bu ifadeler, sanatçının çeşitli malzemeleri araştırıp deneyimleyerek inşa ettiği biçimlerin yarattığı yeni dünyaların yanı sıra, onun bireysel yaklaşımına ve tavrına hatta yaşayışına dair ipuçlarını da fark edebilmemizi sağlıyor.

Geçmişte at çiftliği olarak kullanılan bir alan üzerinde bulunan ve zaman içinde dönüştürülerek bugün bir sanat ve etkileşim alanı hâline gelen; adını da geçmişini kucaklayarak eski Türkçedeki "at" sözcüğünden alan YUNT, "Buraya nasıl geldik?" sorusunun önemli bir durağı. Kısa süre önce Sultanbeyli'de açılan ve izleyiciyle buluşan bu mekânın ve çevresinin yıllar içindeki değişimi, hiç şüphesiz Berg'ün bu süreç içinde kentnin çehresinin ve kültürünün dönüşümüne tanıklığıyla paralel bir etkiyi barındırıyor. Hayatın son derece hızlı aktığı, hareketli ve kaotik karakterli iki kent arasında gidip gelen sanatçının düşünce dünyası, tıpkı formları üretme biçimi gibi kültürler ve yerler-arası geçişkenliği, paralellliği, birbirine dönüşen veya birbirine doğru hareket eden süreklilik içindeki parçacıkları bir araya getirmesiyle şekilleniyor. Batı ve Doğu'nun kültürü, tarihi, mimarisi, motifleri ve yaşam biçimleri iç içe geçerken eserlerindeki yalın formların birbirine dönüşen yüzeyleri de iki coğrafya arasında birleşiyor. Buna sanatçının bugüne kadar ürettiği eserleri introspektif bir bakışla değerlendirmesinin eklenmesi; geldiği yolu, sanatçı olarak geçtiği aşamaları dahil ederek toplumsaldan bireysel olana doğru hassas şekilde ilerlemesi de mekânda gördüğümüz eserleri algılamak üzere bütünsel bir zemin hazırlıyor.

## *Bir Çizginin Potansiyeli*

Düz bir çizginin kararlılığıyla eğik bir çizginin belirsizliği; boş bir çerçevenin inceliğiyle çizgilerin içine dolan masif bir kütlenin hantallığı; hepsi, aslında bir çizginin marifetinden doğar. Doğada var olmayan ancak bir algı aracı olarak kullandığımız, nesnel dünyasını tanımlamanın temel yolu olan çizgidir bu. Berg de temelde çizgiler aracılığıyla düşünüyor, inşa ediyor ve varyasyonlar yaratıyor. Çizgilerin üst üste binmesiyle dokular, ayrılmasıyla boşluklar, birleşmesi ve iç içe geçmesiyle tanımsız formlar oluşturuyor. Sanatçının daha jestüel ve lekesele olan kompozisyonlarında ve mürekkep çizimlerinden yola çıkarak oluşturduğu duvar heykellerinde dahi çizginin sürekliliği, sıçraması, dağılması veya eğilip bükülmesi dikkat çekiyor. Çizgiyi bazen kendi hâline bırakıyor, bazen de onu bir kübe, üçgene, dikdörtgene veya yamuğa dönüştürerek bu basit formları birbiri içine geçiriyor. Kimi zaman da doğrusal olanı bükerek dairesel hâle getiriyor veya kıvrımların keskin hatlar ve köşelerle buluşmasına izin veriyor. Çizgiyle oluşturulabilecek



ihtimallerin sonsuzluğu, onun formların engin dünyasında özgürce ilerlemesini sağlıyor.

Bu anlamda Berg'ün YUNT'un dış mekânındaki avluda yer alan "Kafes" adlı heykeli, çizginin ve geçişliliğin önemli örneklerinden biri. 2015 yılında ilk olarak Galeri Nev İstanbul'da sergilenen ve bu kez dış mekâna yerleştirilen eser, bulunduğu alanın havasının içinden geçip gitmesine olanak verecek şekilde boşluğu kuşatıyor. Mekânını yalnızca dört çizgi aracılığıyla dışarıdan ayıran ve hava akımı sayesinde çevreyle bütünleşen bu eser, izleyiciyi "kafes" yapısı ve kavramı üzerine -yine net bir adlandırma sayesinde- düşünmeye yönlendiriyor. Max Weber'in bürokrasinin özgürlüğe ve özerkliğe karşı duruşuna dair "demir kafes" metaforundan Jeremy Bentham'ın 18. yüzyılda tasarladığı ve Michel Foucault'nun disiplin toplumlarının vatandaşlarına boyun eğdirme eğilimini göstermenin bir yolu olarak kullandığı Panopticon'a; kuş kafesi veya altın kafes sembollerinden mimari tasarımlardaki ızgara [*grid*] sistemlerine; çelik kafes olarak adlandırdığımız gökdelenlerden çeşitli kontrol biçimlerine varan düşünce akışında izleyici, kafesin giriş-çıkış imkânları ve oyuncu yapısıyla farklı bir alana doğru da çekiliyor. Zarif metal çubukların asimetrik düzenlenişiyle klasik bir kafes planını bozan, izleyiciyi kuşatmakla kuşatılmak arasındaki hassas bir eşikte konumlandırılan bu ilginç yapı, kendi özgürlüğünü arayan, dönüşen ve başkalaşan bir form ve anlam dünyası sunuyor.

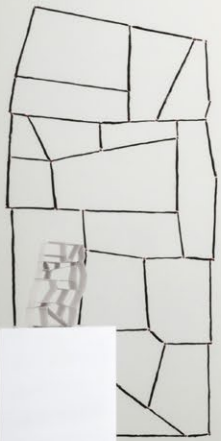
İç mekândaysa bizi camların duvarlarla ve zeminle buluştuğu geçişli alanlar karşılıyor. YUNT'un alanının da sağladığı olanaklar sayesinde üretiminin çeşitliliğini, aşamalarını ve sonuçlarını izleyiciyle kapsamlı bir şekilde buluşturan sanatçı, bir fikri başlangıcından itibaren ele alıp gerçekleşerek sergilendiği ana kadar geçen evrelere de özel bir alan ayırıyor. Kilimler ve mekâna özgü olarak gerçekleştirdiği amorf bir desen duvarlara, sürece dair çizim ve planlamalar ise camlara yerleşirken hacimli, hassas veya masif kütleler mekânın zeminine oturarak bedenimizi ve bakımımızı da kendilerine göre konumlandırmamızı bekliyor. Bu parça-bütün okumaları sürecinde, eserler bulunduğumuz açılara göre farklı formlara bürünebiliyor; Berg'ün özellikle üç boyutlu eserlerinde kullandığı hassas modellemeler sayesinde biçimlerin birbirine dönüşümü belirginleşiyor.

Sergi mekânını domine eden büyük boyutlu, masif metal heykel ise, sanatçının kafes serilerinden veya zarif desenlerinden ayrılarak, sanki dev bir kalıbın içinden çıkmışçasına tüm ağırlığıyla boşluğu ele geçiriyor. Soğuk, pürüzsüz, asimetrik ve opak bu heykel, artık havanın giriş-çıkışına izin vermeden yalnızca yüzeyiyle nefes alarak paslanmayı ve

başkalaşmayı bekliyor. Berg için, tıpkı metal, tuval bezi, mürekkep veya boya gibi, pas da eserlerinin değişimini vurgulayan, zamanın akışını yansıtan önemli bir malzeme olarak dikkat çekiyor. Bu büyük heykel, onlarca çeliğin bir kabın içinden dökülmesi kadar akışkan, bir korugan [*bunker*] kadar güvenli ve sağlam, boynu bükük bir çizginin tek başınalığı kadar da yalnız duruyor.

Yüzeyin kalitesine ve ifade şekline önem vererek kâğıt, tuval veya metal gibi çeşitli yüzeylerle çalışan sanatçının dışavurumcu bir doku oluşturma yöntemlerinden bir tanesi de dokuma kilimleri. İstanbul'da birçok usta zanaatkârla çalışan sanatçının desenlerini düz dokuma kilimlere dönüştüren dokuyucularla iş birliği içinde gelişen bu işler, Batılı soyut sanat kökenlerinin dokuma sırasında keşfedilen renk ve şekil çeşitliliğiyle buluşmasını yansıtıyor. Çizimin ve desenin jestüalitesini resmin ruhunu koruyarak metal veya tekstil dokusuna aktarmak Berg'ün en çok keyif aldığı aşamalardan biri olarak öne çıkıyor.

Sanatında olgunluk dönemini yaşayan, bir kentten ve bir atölyeden diğerine, yarattığı dünyalara devamlı yolculuk hâlinde olan Berg, kendi anlatısını ve formlarını uzun zamandır bulunduğu 'merkez'lerden bu kez farklı bir 'çevre'ye aktarıyor. Geçmişle yüzleşerek bireysel ve toplumsal değişkenleri sorgulayan bir sanatçının, geçmişine sadık kalarak geleceğe yönelen bir mekânda izleyiciyle buluşmasıysa form, malzeme, doku, kent, kültür, mimari, sanat tarihi ve çeşitli kavramlar bağlamında açılarak "buraya nasıl geldiğimizi" yeniden sorguluyor; bizi küçük, hayali bir çizgide birleştirerek.



# Göçmen-Beyaz-Kuş-Gergedan

SİNAN EREN ERK

Heykel, üç boyutlu dünyayla kurduğu fiziksel ilişkinin içeriğiyle diğer temel sanat disiplinlerinden farklı bir yere sahiptir. Düşüncenin soyut düzlemini, hacim, malzeme ve kütlelerin fiziksel somutluğuyla bir araya getiren bu disiplin, gerçeğin, gerçek olduğu ileri sürülen şeylerin ya da hayallerin tasvirlerinden, bugün çok daha karmaşık bir anlamsal kurgunun olduğu kadar kimi zaman da tamamen düşünsel düzlemin, formların ve imgelerin arayışında da başvurulan bir ifade yöntemine dönüşmüştür. Heykelin gerçeklikle kurduğu ilişki, üç boyutlu algı düzleminde cisimleşmesiyle en temel öğrenme yöntemlerinden biri olan dokunma duyusu üzerinden oluşturduğu deneyim nedeniyle izleyici üzerinde benzersiz bir etkiye sahiptir. Kimi zaman gerçekliğin bir benzerini üretmeye çalışan heykel disiplini kimi zaman da soyutlamalarla gerçekliğin yeniden üretimine, bir alternatifine ya da belki de sanatçı için geçerli olan bir başka hâline hayat verir.

Güncel sanat söylemini bugün çoğunlukla içeriğe dair söylemlerdeki ilişki üzerine kursa da Mike Berg bu disiplinin içinde hâlen yeni formel arayışların peşindeki sanatçılardan biri. Üslubunu şekillendiren formlar, heykelin fiziksel özelliklerini, onunla ilişki içindeki kültürler, mimari, coğrafya, ekonomi ve yaşam rutinleri gibi farklı çevresel etkenlerle birlikte ortaya çıkarıyor. Berg disiplinlerin ve imgelerin birbiri içinde eriyerek tanımların, hakim söylemler tarafından şekillendiği ve özgünlüğü bu nedenle giderek tartışılmalı hâle gelen güncel sanat ortamında başka bir söylemi tercih ederek, kendi odak noktalarını, hislerinin ardından giderek oluşturuyor. Onun işleri, kavramları açık ve net ifade etmeden, hatta onlar hakkındaki "kâhinliği" çoğunlukla izleyiciye bırakarak, formların açığa çıkmayı bekleyen ihtimallerini sorgulayan, onları birbiri içinde farklı kombinasyonlarla yeniden kurgulayan bir bakışın sonucunda meydana geliyor. Formların

olasılıklarını malzemenin kendisiyle birlikte düşünen Berg'ün heykelleri, genellikle basit geometrik şekillerden türeyerek karmaşıklaşan, asimetrikleşen ve kendi ağırlık merkezlerini oluşturan kütlelere evriliyor. Kimi zaman bir kafesi andıran bu yapılar, buldukları çevreyle nefes alırcasına açık ve hacimli bir biçimde oluşturduğu bağlar sayesinde hem heykeli hem mekânı hem de bu karşılaşmanın yarattığı hisleri yeniden düşünmeye zemin hazırlıyor.

Berg'ün heykelleri bu karşılaştırmaları öznel bir bakışla ve belki de bir tür meraklı oyunculukla, daima yeni olasılıkların peşinde koşan deneyci ve dinç bir algıyla yapıyor. Her form onun için yeniden keşfedilmeyi bekliyor, her mekân ise o yeni form ve hisle test edilmeyi. Böylece sanatçı bağımsız bir zihinle, kendi zamanına göre çalışıyor; imgelerin ve formların kendini üretmesine izin veriyor. Söylemini yalnızca belli dönemler için değil, her dönem için güncel ve sanatın genel sorgusuna dahil olabilecek, görsel estetiğin temelindeki kavramlar etrafında şekillendiriyor. O süreçte belki de tek başına ama şüphesiz ki popüler olanın çekiciliğinde gizlenen zorlamalardan uzakta, kendi yaşamının izlerini açığa çıkarıyor. Böylece "gerçekleşirken" yalnızca fiziğin kanunlarına boyun eğen bu formlar, sanatçının zamanlararası anlatısının ve mekânlararası çalışma biçiminin birer örneğine dönüşüyor.

"Buraya Nasıl Geldik?" Mike Berg'ün gelişen, dönüşen, hatta işlerin ağırlığına karşın düşünsel düzlemde "göçebe" sanat kariyerinin bir özetine, onun hem zamansal hem psikolojik hem de coğrafi etkilerle başka bir şeye evrilen sanatsal bakışının farklı zamanlarda tutulmuş kayıtlarından oluşan bir sergi olarak okunabilir. Öte yandan bu yalnız, süslemeden uzak, kendi halinde ve oldukça doğal bir refleksle ortaya çıkmış sergi başlığı bir yandan sanatçının eserlerindeki geçirgenliğe benzer şekilde bir başka iç-dış bağlantısını da ima ediyor. İstanbul'un alışılmış sanat rotalarının uzağında, yeni yapılarla sosyokültürel anlamda da dönüşen bir semtinde, Sultanbeyli'de bulunan YUNT'ta açılan sergi, konumlanmasıyla da popüler yaklaşımın tersine, ama onu reddetmeyen, hatta onunla birlikte var olabildiğini kanıtlayan bir bakışı ortaya koyuyor. Mike Berg'ün YUNT'un dış mekânında bulunan kamusal alan heykeli, çevresine göre alışılmışın dışındaki kütləsi ve formuyla, onu çevreleyen yaşamla çok yönlü okumalara açık, karmaşık bir ilişki kurarak yabancılık kavramını izleyiciye sorgulatma potansiyelini taşıyor.

Üslubu ve sanatsal üretiminin odağına bakıldığında, çağdaş sanat kavramının "cazip" eğilimlerinin dışındaki duruşuyla hâlihazırda bir "yabancı" olan Berg, kentin Anadolu yakasındaki çevre ilçelerinden birinde açtığı bir sergiyle bu defa İstanbul'un algısal, politik,



\* Sohrab Sepehri, *Bütün Şiirleri*, İstanbul, Kapı Yayınları, 2022, çev. İsmail Söylemez, s.159

demografik, kültürel ya da ekonomik iç dinamiklerindeki değişimle yer değiştiren ağırlık merkezlerinin ortaya çıkardığı yabancılaşmayı kendi omuzlarına yüklüyor. Berg, bu yükü malzemenin doğasına rağmen üretimindeki soyutluk, değişime açıklık ve uçuculukla tıpkı İranlı şair Sohrab Sepehri'nin dizelerindeki gibi bir hafiflik içinde karşılıyor: "Hayat, bir göçmen kuşun yabancılık hissidir."\* Fakat yabancılığın katmanları bununla sınırlı değil. Yeni yapılaşmanın çehresini günden güne değiştirdiği bu semt, dönüşen diğer tüm semtlerde olduğu gibi, bir yabancılık sorgusu içindeyken, önceki sergilerinde bu konuları mercek altına alan bir sanat alanında Berg'ün işlerinin gösterilmesi, kent eksenindeki bir uzlaşma zemininin adımlarından biri olarak düşünülebilir.

Benzer bir uzlaşma veya karşılıklı anlaşma çabası sanatçının ürettiği iki kilimde de bulunabilecek şeylerden biridir. Üzerlerine Mike Berg'ün soyutlamaları işlenmiş bu kilimler, bir yönüyle sanatçının uzun zamandır tanıklık ettiği Türkiye'ye özgü kültürle kurduğu bağı ve bu kültürü kendi perspektifinden nasıl yorumladığını gösterirken, diğer yandan onu yalnızca bir disipline odaklamayan ve farklı düşünce yöntemlerini ya da farklı ifade biçimlerini samimi bir deneysellikle izleyicisine sunuyor. Kilimler tıpkı bir dostluk nişanı gibi duvarlarda yerlerini alırken Berg, bu eserlerle artık her seferinde biraz onlardan birine dönüştüğü "yabancılardan" öğrendikleri için sanki onlara yine onların dilinde teşekkür ediyor.

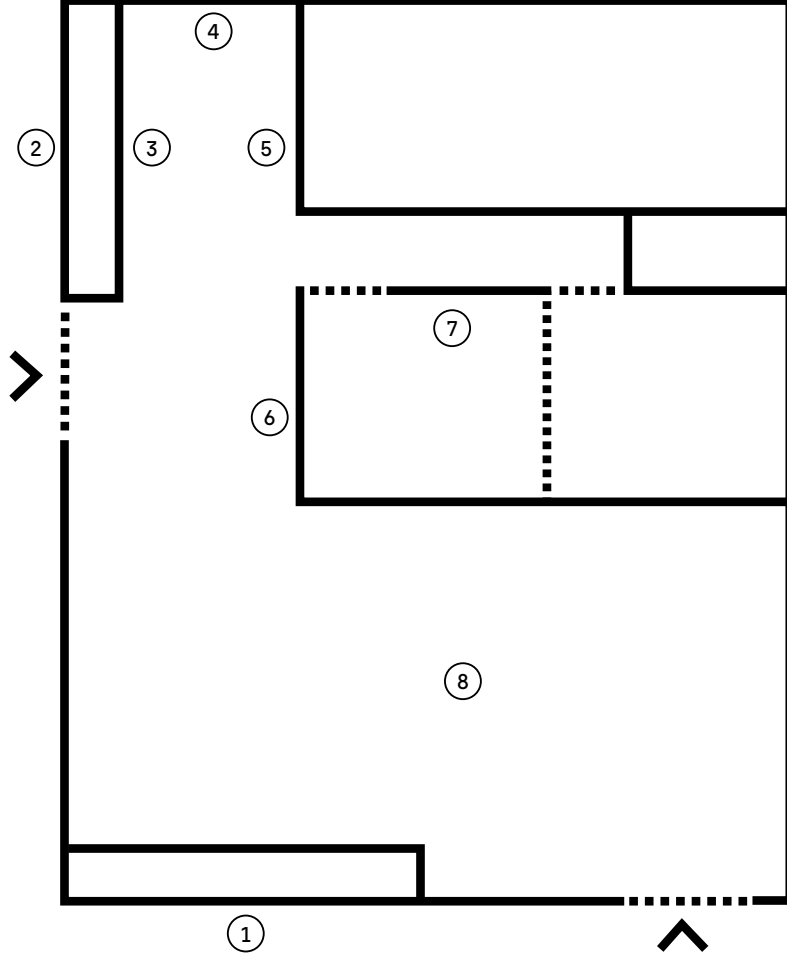
Sanatçının bu sergi için ürettiği "Piramit" adlı heykel ise tam da sergi başlığını çağrıştıracak şekilde, sanatsal bakışının başlangıcından bu yana nereye geldiğini; yaşadıkları, öğrendikleri ve deneyimledikleriyle nereye evrildiğini, geçmiş dönemlerinden izler taşıyan eserlerinin de referansıyla tartışmaya açıyor. Berg'ün, daha önce ürettiği, bir örneği de sergi mekânının dışına yerleştirilen kafeslerinden farklı bir biçimde düz yüzeylere sahip bu heykel, ağır, hantal bir blok, brüt, yontulmamış, ham bir kütle izlenimi verirken diğer yandan aynı zamanda tıpkı yine önceki dönem işlerinde olduğu gibi asimetrik yapısını ve sanatçının sırtını sade bir rastlantısallığa dayayan soyut geometrik üslubunu koruyor. Bu defa içini bize açmayan, kalın zırhı ve tedirgin edici cüssesiyle beton savanların ortasındaki metal bir beyaz gergedan veya yerini bulamamış, kırıldığında içinde ne sürprizler sakladığı bilinmeyen bir kayayı, hatta formu bilinçli olarak bozulmuş kadim bir monoliti andıran bu yapı belki de sanatçının hakim söylem karşısındaki duruşunun bir yansıması olarak okunabilir. Bir kez daha paradoksal bir şekilde "yabancı" olan ve zamanla aşına hâle gelerek izleyicinin zihninde kendi gediğini yaratabilecek bu direnç anıtı, amorf bir karakutu gibi sergideki diğer

tüm işlerle birlikte, Berg'ün ardında belki de doğduğu toprakların çok uzağında bıraktığı önemli izlerden birine dönüşüyor.

Mike Berg'ün son dönem işlerini bir araya getiren "Buraya Nasıl Geldik?" sergisi, bilinen sembollerden bağımsızlaşmayı başaran, sadece oluşturduğu referanslar ve düşünme biçimleriyle ilerleyen bir anlatım diliyle kendini yalnızca meraklı izleyicilerine açıyor, heykelin anlatısını mekân, çevre, kent, zaman ve dönüşüm kavramıyla bir arada düşünmeyi mümkün kılıyor.

Göçmen kuşun karşısında bir beyaz gergedan duruyor; beyaz kuşun karşısında göçmen bir gergedan; kavramlar birbirinin içinde, zaman akışkan bir bütün. Yüzdüğümüz bu okyanusun neresindeyiz ve kimiz tam olarak bilemiyoruz.

Buraya nasıl geldik?



① **How I Roll**  
2023-24  
Yerleştirme  
Piramit heykeli için eskizler  
ve maketler

② **Mavi Kare**  
2020  
Yün, keçe kılı  
152 x 137 cm

③ **Odalardan Kule Maketi**  
2024  
Kağıt  
11 x 12 x 28 cm

④ **Odalardan Kule Duvar Resmi**  
2024  
Kurşun kalem ve akrilik  
210 x 90 cm

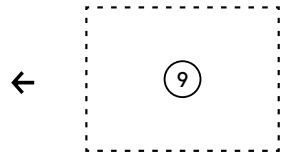
⑤ **Prototip**  
2024  
Hint el yapımı kâğıt üzerine  
kurşun kalem ve akrilik  
29 x 19 cm

⑥ **Çapcanlı**  
2023  
Yün, pamuk, keten ve keçe kılı  
128 x 222 cm

⑦ **Mike Berg'ün Odalardan Kule  
Duvar Resmi Üretim Süreci**  
2024  
Video  
34'08"

⑧ **Piramit**  
2024  
Çelik  
150 x 150 x 160 cm

⑨ **Kafes**  
2015  
Korten çelik  
400 x 300 x 200 cm





① **How I Roll**  
2023-24, Yerleřtirme, **Piramit** heykeli iin eskizler ve maketler



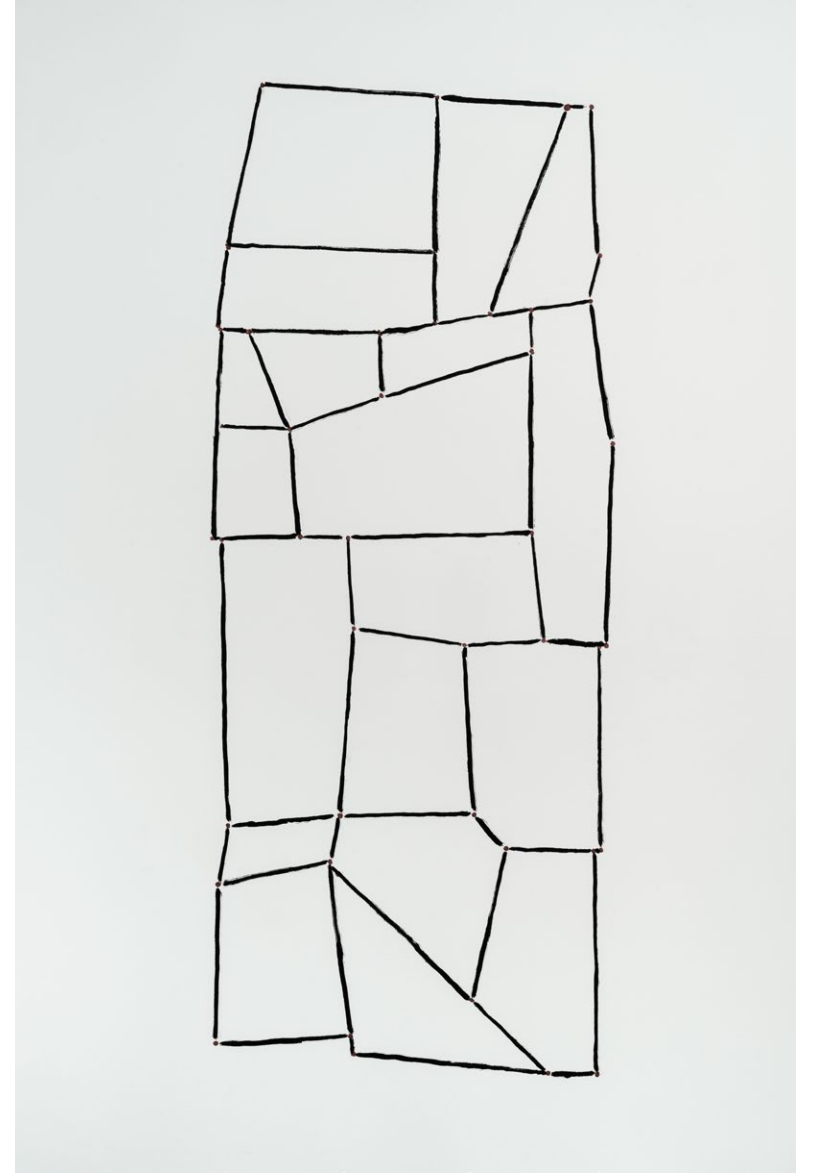
② **Mavi Kare**  
2020, Yn, kee kılı, 152 x 137 cm







③ **Odalardan Kule Maketi**  
2024, Kağıt, 11 × 12 × 28 cm



④ **Odalardan Kule Duvar Resmi**  
2024, Kurşun kalem ve akrilik, 210 × 90 cm







5

**Prototip**

2024, Hint el yapımı kâğıt üzerine kurşun kalem ve akrilik, 29 x 19 cm



6

**Çapcanlı**

2023, Yün, pamuk, keten ve keçe kılı, 128 x 222 cm



7 Mike Berg'ün **Odalardan Kule Duvar Resmi** Üretim Süreci  
2024, Video, 34'08"



8 **Piramit**  
2024, Çelik, 150 x 150 x 160 cm







9

**Kafes**

2015, Korten elik, 400 x 300 x 200 cm











F: Ulaş Tosun

**MIKE BERG** (d.1948, Oregon) New York, Cheney ve İstanbul'da yaşıyor ve çalışıyor. Seattle'daki Washington Üniversitesi'nden mezun oldu ve yüksek lisans eğitimini Fort Writght Collage'da tamamladı. Skowhegan School of Painting and Sculpture yaz programına katılan sanatçı, burada kazandığı burs ile eğitimine New York School'da devam etti. Berg'ün çoğu New York ve İstanbul'da olmak üzere gerçekleştirdiği kişisel sergileri arasında Adas (İstanbul, 2018), Galeri Nev İstanbul (2006-2018), Galeri Siyah Beyaz (Ankara), Museum of Contemporary Art (San Diego, 2013 & 2014), CoCA (Seattle, 2006), 56 Bleecker Street Gallery (New York, 1989) ve Earl MacGrath Gallery (2002-2017) bulunuyor. Katıldığı bazı grup sergileri ve bienaller arasında ise 3. Mardin Bienali (Mardin, 2014), Baksı Müzesi (Bayburt, 2014), Museum of Contemporary Art San Diego (San Diego, 2012), Anita Friedman Fine Arts (New York, 2002) ve Armand Hammer Museum (Los Angeles, 1998) bulunuyor.

# YUNT

Hasanpaşa Mahallesi  
Fatih Bulvarı No: 33, 34920  
Sultanbeyli/İstanbul  
[www.yunt.art](http://www.yunt.art) | [info@yunt.art](mailto:info@yunt.art)